



Prime Beef

South Devons



- Our cattle are performance tested under veld conditions
- Bulls are available at the East Cape Club Sale



Winston



South Devon Stud

JOHN & JULIE MILLER

PO Box 88 Cathart 5310 • Tel: (045) 843 1736 • Fax: 086 611 0957 Cell: 083 659 8269
E-mail: sudi@hazeldean.co.za



Inhoud

CONTENTS

ARTIKELS/ARTICLES

Inleiding/Introduction	2
What is a fair price for a bull and why?	6
Voeding van eerstekalf koeie om kondisie en teikenmassa te verseker vir suksesvolle herbesetting	8
Skrotumomtrek as seleksiemaatstaf vir South Devon bulle	14

SOUTH DEVON

Beestelersgenootskap van Suid-Afrika
Cattle Breeders' Society of South Africa

Posbus/PO Box 9777

Bloemfontein 9300

Tel: 051 430 2455

Faks/Fax: 051 448 4220

E-pos/E-mail: sdevon@studbook.co.za

Webblad/Website:

<http://studbook.co.za/society/southdevon/>

ADVERTENSIES/ADVERTISEMENTS

Andiro	IBC
Aduvon	12 & 13
BeefPro	24
Bellary	9
CMW	OBC
Johstep	17
Magpela	19
Nieubaden	11
Telwiedré Voere	15
Unistel	21
Winston	IFC
Xibit	20



PRODUKSIE VAN JOERNAAL

Charmainé Alberts Ontwerp & Bemerkingsdienste

Posbus 328 Brandfort 9400 • Tel: (051) 821 1783 • palberts@telkomsa.net

Introduction

Inleiding

Vleisbeesboerdery in vandag se uiters moeilike sosio-ekonomiese omgewing stel groot eise aan die kommersiële vleisbeesboer, sowel as die stoetbedryf as verskaffer van genetiese materiaal. In die strewe na hoër produktiwiteit verwissel sommige vleisbeesboere in hul leeftyd gereeld van beesras of begewe hulself in onwetenskaplike kruisteelprogramme, meesal met teleurstellende resultate. Hoë produktiwiteit en winsgewendheid kan slegs bereik word deur die implementering van teeldeelwitte wat op ekonomiese eienskappe, eerder as modegiere gebaseer is. Die aankoop van goeie genetiese materiaal (wat hierdie doelwitte kan verwesenlik), goeie rekordhouding, goeie telings-, voedings- en gesondheidsbestuur, bly essensiële boustene in die verwesenliking van hoë produktiwiteitsvlakke in enige vleisbeesonderneming.

Die South Devon beesras beskik oor nagenoeg al die voortreflike eienskappe wat van 'n vleisbees verlang word. South Devons presteer in die ekonomies belangrike eienskappe soos vrugbaarheid, moedereienskappe, melkproduksie, speengewigverhouding, voor- en naspeense groei, voeromsetverhouding, aanpasbaarheid en temperament. Die South Devon is 'n ras met al die "basiese beginsels" in plek en ek hoop dat hierdie feit duidelik sal word soos wat u deur hierdie joernaal blaai.

Graag wil ek die South Devon telers bedank wat aan hierdie publikasie deelgeneem het. Baie dankie aan Peter Milton, Dr. Vlok Ferreira en Leslie Bergh wat artikels vir hierdie joernaal geskryf het. 'n Besondere woord van dank aan ons borge, naamlik Cape Mohair & Wool, Telwiedré Voere en Unistel vir u aandeel om hierdie publikasie moontlik te maak. U betrokkenheid by die South Devons word erken en opreg waardeer.

Laastens aan u die leser, geniet die joernaal en geniet u beesboerdery!

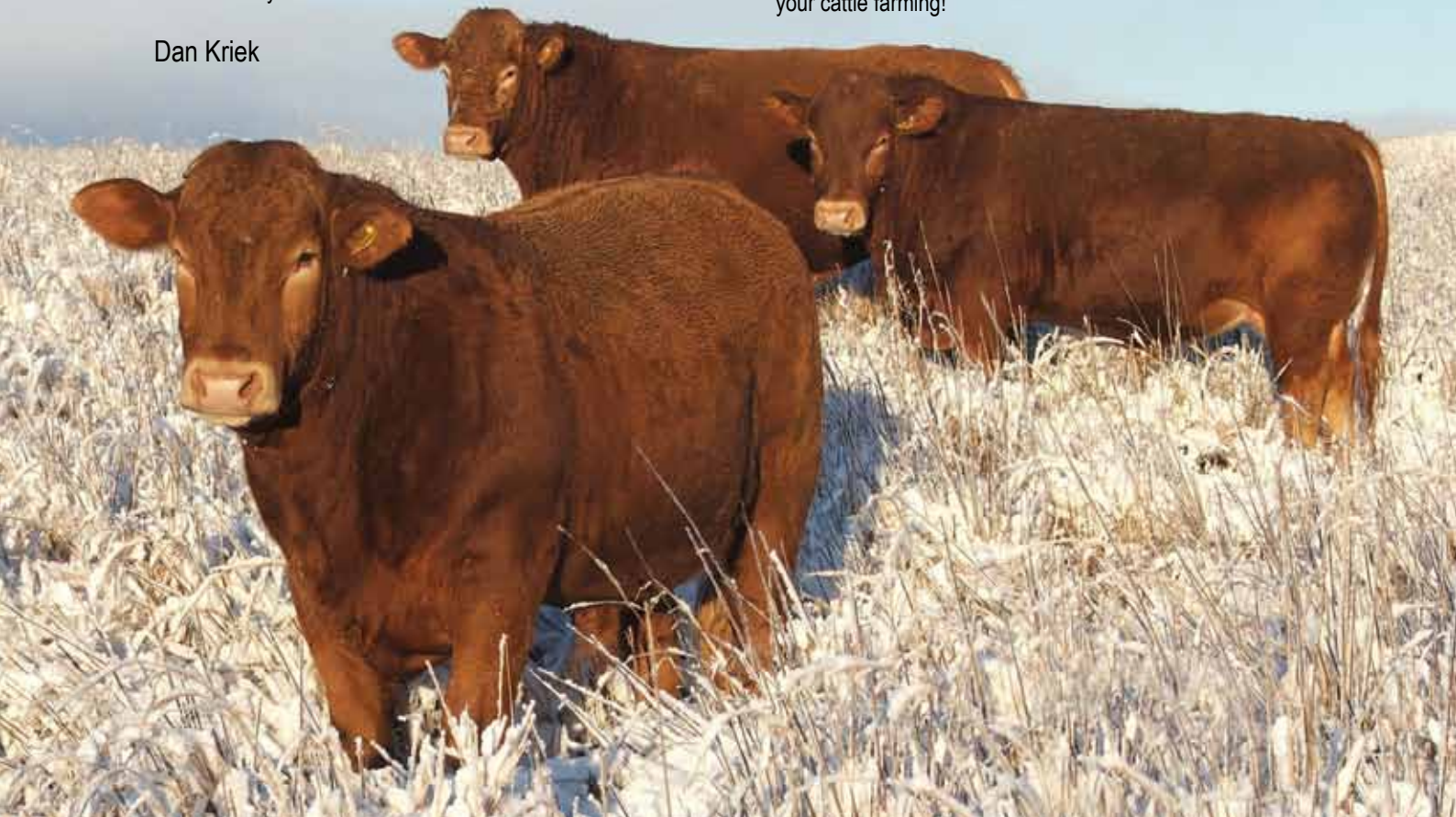
Dan Kriek

Beef farming in the harsh socio-economic environment at present, poses great challenges to the commercial cattle farmer, as well as the stud industry as a provider of genetic material. In striving towards higher productivity, some cattle farmers frequently change to other breeds during their lifetime, or embark on unscientific crossbreeding systems, that mostly yield disappointing results. High productivity and profitability can only be attained by implementing breeding goals solely based on economic principles, rather than trends. Buying good genetic material (that can realize these goals), good record keeping, good breeding, nutritional and animal health management remain essential building blocks in realizing high productivity levels in any beef cattle farming enterprise.

The South Devon breed possesses almost all of the excellent attributes that one may need to be successful in cattle farming. South Devons excel in the key performance areas of economic importance such as fertility, mothering ability, milk production, weaning weight ratio, pre- and post wean growth potential, feed conversion, adaptability and temperament. The South Devon is a breed with all "the basics" in place and I hope that while you are paging through this journal, this fact will become more evident.

I would like to thank all our South Devon breeders who took part in this publication. Thank you to Peter Milton, Dr. Vlok Ferreira and Leslie Bergh for writing articles to be published in this journal. A special word of thanks to our sponsors, Cape Mohair & Wool, Telwiedré Voere and Unistel for making this publication possible. We acknowledge and appreciate your involvement with our breed.

Last but not least, to every reader, enjoy the journal and enjoy your cattle farming!



South Devons

South Devons besit al die voortreflikhede wat van 'n moderne vleisbees verlang word

South Devons bied jou: _____

- **Vrugbaarheid:** 60% van kuddes behaal 'n gemiddelde TKP van onder 400 dae
Rasgemiddeld vir TKP is 387 dae (LNR 2006/2007)
- **Melkproduksie:** Speenmassa verhouding van 48.2%, tweede hoogste van alle rasse (LNR 2005/2006)
Speenmassa 233 kg (LNR 2006/2007)
- **Temperament:** 'n Rustige geaardheid is 'n bate as dit kom by hantering, veral onder ekstensiewe toestande
- **Groeivermoë en Voeromset:** Dit is hier waar die South Devons jaarliks van die beste syfers van alle rasse het
- **Kruisteling:** Pas uitstekend in by enige kruisteelprogram, veral met die Afrikaner en Brahman
- **Gemak van kalwing:** Gemiddelde geboorte massa oor die laaste vier seisoene was 37.6, 37.3, 37.8 & 38 kg
- **Gehardheid en Aanpasbaarheid:** Gedy in verskeie streke in ons land, van die warm Bosveld tot in die koue Oos-Kaap

South Devon Beestelersgenootskap van Suid-Afrika

Tel: 051 430 2455 • Faks: 051 448 4220 • E-pos: sdevon@studbook.co.za

Webblad: <http://studbook.co.za/society/southdevon/>



Die ras wat die toets van die tyd deurstaan het





Maternal Magic!



What?

is a fair price for a bull and why

Peter Milton Animal consultant

In a herd of 100 cows 50% of the genetic composition of each calf is derived from the dam and 50% from the sire. Should 4 bulls be used each bull will be 25% of the yield, while each cow will be 1%.

Selection in respect of bulls should therefore be 25 times as strict, than in the case of cows. Cows may remain in a herd until they have had 10 calves or up to 12 years, but a bull should not be used for more than 4 seasons, otherwise his daughters will eventually be taken up in the cow herd.

The price of a cow may be taken at R6 000, i.e. 10 calves @ R600 each + grazing, vaccination and a

health program. The price of a bull is calculated over a period by the price of the weaner at a factor of 7. Should a farmer wish to improve his herd more rapidly, this factor may be increased. Should the factor be reduced the bull to be purchased will not contribute much to the improvement to the herd.

The average weaner price for 2008 will be R13/kg with R11 at its lowest and R15 at its highest. Even though the price may vary on a monthly basis, we will work on the average.

In South Africa feedlots take the weight of a weaner at 230kg. Therefore $230\text{kg} \times \text{R}13 = \text{R}2\,990$ x the factor of

7 = R20 930. The value of the bull expressed in calves over 4 seasons @ 25 calves per annum = $100 \div$ the price i.e. R20 930. Therefore R209 per calf. In comparison with the cow of R600 the bull in fact represents a third of the cost.

Fashion trends can have the effect that at the same price one can buy a top bull of one breed, but only a poor specimen of another. The factor should therefore be adapted.

Prior to going to a sale the farmer should decide on the type of bull best suited to his needs. Should he sell all calves after weaning he should select a growth bull. Should he however mate heifers at 15 months and calve them at 24 months, he must select a small framed bull with negative birth figures or one that breeds small calves.

Should the farmer retain his heifers as replacement heifers a rather complex selection method should be implemented.

The rest of this article deals with exactly this procedure.

A cattleman retaining heifers requires the following:

1. A fertile cow herd
2. Calving ease
3. Sufficient milk
4. Growth up to weaning and thereafter

The perfect bull still has to be born and in order to best accommodate and reach one's goals, changes should be made.

1. FERTILITY

The scrotal circumference of the bull is a very clear indication of the fertility of the dam.

Example:

- Scrotal circumference 33cm for a bull of 12 months
- Age first calf - Younger than 30 months
- Intercalving period - Less than 420 days with no less than 4 calves born

Therefore SC + AFC + ICP + n = 4 traits

2. CALVING EASE

Here we consider the birth weight of the calf in relation to the birth weight of the dam. The EBV should preferably be negative or lower than the breed average.

3. SUFFICIENT MILK

As regards EBV in this instance one should consider maternal weaning or the milk figure which should be positive. Should a cow have too much milk and not be able to conceive again, she will not pass the fertility requirements.

4. GROWTH

Sixty % to be taken at weaning, 20% at 12 months and 20% at 18 months. In other words, weaning weight is the dominant selection trait.

SUMMARY

1. In the evaluation of a calving yield, the bull is 20 times more important than the cow.
2. A cow costs R600 per calf.
3. A bull costs R200 per calf.
4. For a bull to improve your herd it should cost the sum total of 7 heifers and even then it is 33% of the cost of a cow.
5. A farmer should be clear as to the type of bull best suited to his needs. Tip: Mark the bulls at a sale that you do not want - usually 10% to 20% - and do not buy them even though they might sell at a cheaper price. Go with your first thought why you do not want them and remember, everybody wants the 10% better bulls which will probably be out of your price range.
6. The four traits dealt with are fertility (4) traits; calving ease (1); milk (1) and growth (3) traits i.e. 9 traits to look for in the catalogue.
7. At most sales only 3 to 5% of bulls conform to all 9 traits and normally fetch an average or below average price because farmers buy growth bulls that are evidently well muscled.

Buying a bull is an emotional event and something that any farmer should take pride in. In order to test the mating ability of the bull, take the mating season at 3 months + 1 month; thereafter heifers may be scanned to determine pregnancy. Calving ease is taken at 9 months and weaning weight approximately 7 months later.

First mating at 15 or 18 months; calving ease 9 months later and the milk production ability is determined after weaning of the calf. Pick up age of the first calf is 24 or 30 months + 7 months weaning = 31 or 37 months + the first year when the dams were mated; therefore 42 or 49 months = 3.5 to 4 years.

It is only after a period of 4 to 5 years and with proper record keeping that a farmer will be able to determine whether he had made the right choice.

Good luck with your choice.

Please contact me for Study Group Workshops

Peter Milton Animal consultant 083 630 8868
Beefline1@absamail.co.za



VOEDING

van eerstekalf koeie om kondisie en teikenmassa te verseker vir suksesvolle herbesetting

*Dr Vlok Ferreira, Nasionale Tegniese Bestuurder, Molatek
Posbus 47, Malelane 1320*

Massa en kondisie van die eerstekalf vers met dek is krities om te verseker dat die kalfpersentasie op 'n hoë vlak gehandhaaf word. Omdat die vers na kalf ook nog groei het sy 'n hoër voedingsbehoefte as volwasse vleisbeeskoeie. Dit is hier waar boere die meeste geld verloor met lae herbesettings persentasies. 'n Eerstekalf koei wat 400 kg weeg se proteïen behoefte is 960 g/dag om voldoende groei en kondisie met herbesetting te verseker. Hier teenoor sal dieselfde volwasse koei 860g proteïen/dag benodig en 'n droë koei slegs 530g proteïen/dag.

Werk wat gedoen is deur verskeie navorsers het uitgewys dat die bereiking van die doelwit t.o.v. kondisie/teikenmassa beslis voordele vir die vleisbeesboer inhou sover dit kalfpersentasie betref.

Meaker het in 1984, reeds uitgewys dat herbesetting van vleiskoeie nou gekoppel is aan die kalfdatum binne die seisoen.

Herbesetting van vleiskoeie volgens kalfdatum binne seisoen (Meaker, 1984)

Kalfdatums binne seisoen (dae)	Herbesetting (%)
0 – 30	94.9
31 – 60	84.2
> 60	61.5

So het Swalbach, 1998 ook getoon dat kondisie nou gekorreleerd is met kalfpersentasie.

Die effek van liggaamskondisie op kalfpersentasie (Schwalbach et al, 1998).

Produksiestadium	Kondisietelling		
	< 2	2.5 – 3	> 3.5
Kalwing	60	72	80
30 dae na kalwing	60	75	82
Begin van dek	54	82	80
End van dek	53	78	80
Dragtigheidsondersoek	60	77	78

Hieruit is dit duidelik dat die vleisbeesboer dus kondisie as 'n baie goeie maatstaf kan gebruik om hom te help met besluite oor wat hy moet doen in sy kudde.

Waar veeartse/veekundiges dan ook vir die boer bystaan met die doen van dragtigheidsondersoeke, is dit noodsaaklik dat meer inligting ten opsigte van die koei se algemene kondisie moet help om bestuursbesluite te neem.

Een aspek wat hier aangespreek sal word is wat om te doen met 'n koei waarvan die kondisie met dragtigheid 'n 2 of laer is. Ons aanvaar ook dat die koei 'n kalf het en dragtig is.

Die boer het óf slegs veld weiding óf kan veld moontlik kombineer met afgeoeste mieliereste.

Dit is hier nodig dat die kalf onder die omstandighede verkieslik gespeen moet word om onnodige voedingstres van die koei te onttrek. Voeding aan die koei moet nou sodanig wees om te verseker dat die koei se kondisie oor die volgende 3-4 maande weer by ten minste 'n 3 telling sal wees.

Wat weiding betref is die kwaliteit laag en sal 'n goeie praktyk wees om die diere in 'n kamp te plaas wat óf gerus was óf sodanige bedekking van gras het dat die dier instaat is om deur seleksie van weiding, die beter materiaal te moet kan inneem.

Dan & Albert Kriek

Tel: 058 881 0445 | Sel: 082 944 0566

E-pos: dankriek@webmail.co.za | Tweeling

Bellary

S O U T H D E V O N S



*"Harde bulle uit die
Noord-Oos Vrystaat"*



BULLE JAARLIKS BESKIKBAAR
VANAF 1 SEPTEMBER



Die gee van 'n winter produksielek sal verder verseker dat eerstekalf koeie instaat sal wees om voldoende weimateriaal in te neem ten einde nie slegs te kan voorsien aan onderhoudsbehoefte nie, maar ook kan groei en kondisie bou.

'n Tipiese doelwit sal hier wees om ten minste 200-250g proteïen uit die lek in te neem. Voldoende maklik benutbare energie moet met die proteïen gekombineer word om te verseker dat die proteïen doeltreffend deur die mikrobies in die rumen benut kan word en ook die lek smaaklik genoeg maak om voldoende inname te verseker. Die proteïen verskaf aan die koeie moet verkieslik bestaan uit 'n verhouding van proteïen vanaf NPN en natuurlike proteïen.

Dieselfde tipe van lekke word aanbeveel waar die veeboer toegang het tot afgeoste mielereste. Alhoewel daar veral oor die eerste 2-3 weke 'n redelike hoeveelheid mielies op die land beskikbaar is, is een van die probleme met lekke oor dié periode dat inname daarvan laag is. Smaaklikheid by die lek is dus hier ook belangrik en 'n soortgelyke lek behoort aan die koeie verskaf te word as onder veld toestande.

Enkele voorbeelde van Produksielekke wat gebruik kan word is soos volg:

MENGSEL	1	2	3	4
Molatek Winterveldkonsentraat	100 kg			
Molatek Proteïenlek		150 kg		
Molatek Wenlek			100 kg	
Molatek Meester 20				280 kg
Graan	150 kg	100 kg	100 kg	
Sout	50 kg			50 kg
Totaal	300 kg	250 kg	200 kg	330 kg

NB: Tot 50% van die graan insluiting kan met Molatek melassemeel in die mengsels vervang word.

Inname: 1-1.5 kg/bees/dag

Alhoewel die koste van voeding hier hoër is as by die gemiddelde koeikudde, is dit noodsaaklik dat die eerstekalf koeie wel die korrekte kondisie bereik wat dan sal verseker dat sy suksesvol gedek sal word. Indien sy nie die korrekte kondisie/massa bereik met dek nie, is dit 'n direkte verlies van 'n kalf (±R2 750-00), asook die koste om die dier vir 'n verdere jaar op die plaas te moet dra.

Voorkom lae kalfpersentasies by eerstekalf koeie deur:

- Voldoende fosfaat in die somer te verskaf. Molatek Foslek @ 120 - 240 g/bees/dag.
- Dek verse indien moontlik 'n maand voor die res van die kudde, sodat hul 'n langer herstelperiode sal hê voor hul weer gedek moet word.
- Verskaf 'n produksielek soos aangedui in bogenoemde tabel.
- Kruipvoer vir eerstekalf koeie se kalwers sal ook massa verlies by koeie beperk, omdat die kalf minder melk benodig en daarmee saam kan kalwers dan ook vroeër gespeen word.
- Korrekte weidingsbestuur moet altyd toegepas word.



PRESTASIE, KUNDIGHEID en DIENS
vir winsgewende veeboerdery.

Vir meer inligting oor die aanwending van Molatek produkte, kontak u naaste landboumaatskappy-koöperasie of Molatek verteenwoordiger by tel +27 (0)13 791 1036, faks +27 (0)13 790 0095 of e-pos molatek@ts-b.co.za. Vir artikel sien bladsy ??



Nieuwvaderen

Tielman & Christine Nieuwoudt • Diamanddoorns • Schweizer-Reneke 2780
Sel: 082 524 8544 • tiel-man@lantic.net



*More meat . . .
. . . more money*



Aduvon Sou

Attie du Plessis • Posbus 313 • Coligny 27



AC 05 35



AC 05 36

Twee halfbroers - embrio gespoel uit die beste moederlyn in die kudde!

Naam: Aduvon Branden
 Vaar: Aduvon Ben
 Moer: Kransfontein Ansa

Naam: Aduvon Hermes Poena
 Vaar: Torr Down Hermes
 Moer: Kransfontein Ansa

Fase C Toetsresultate:

	AC 05 35	AC 05 36
Meriete	Goud	Goud
Geb.mas.	42kg	44kg
Indeks	113	100
GDT	2 397	2 161
VOV	4.91	5.11

AC 05 36 is 'n poenabul uit Torr Down Hermes en het die ras by die Prestasietoetsklas tydens die Pretoria Skou 2007 verteenwoordig.



Die BLUP analise toon duidelik dat die Aduvon kudde bokant rasgemiddeld in melkproduksie en groei presteer

South Devons

25 • Tel: 018 673 2180 • Sel: 082 891 0202

HOOGTEPUNTE 2006-2007

- In 2007 was Aduvon South Devons 'n finalis vir die beste 10 teelkuddes (alle rasse) in die Noordwes streek
- Vanaf 2006-2007 is 15 bulle in Fase C getoets, waarvan 6 goud en 4 silwer toekennings ontvang het
- Ontvang 'n toekenning vir die 3de beste TKP in die ras (386 dae)
- Ontvang 5 LNR Beste Produserende Koeitoekennings
- Die hoogtepunt van die toekennings is die drie LNR-Farmer's Weekly Elite Koeitoekennings in 2005, 2006 en 2007



3 FARMER'S WEEKLY KOEIE



AC 06 20 (Benjamin seun)

Nominasie vir die Prestasietoetsklas 2008

Missie van die kudde

Deelname aan skoue en uitstallings vorm 'n integrale deel van die kudde se reklame veldtog. Ons missie is om die beste bulle vir die stoet- en kommersiële mark te teel.

Leslie Bergh Programbestuurder: Nasionale Vleisbeesaantekening en -Verbeteringskema, LNR Diereproduksie-instituut, Tel 012 672 9145, E-pos leslie@arc.agric.za



Skrotumomtrek

as seleksiemaatstaf vir South Devon bulle

INLEIDING

Die primêre funksie van 'n teelbul is om nageslag te verwek, met ander woorde om koeie en verse dragtig te kry. Om hierdie funksie te vervul, is die semen kwaliteit asook die volume semen wat 'n bul produseer van kritiese belang.

Dit is 'n bekende feit dat testikel volume 'n hoë korrelasie het met die volume semen wat 'n bul produseer asook, tot 'n mindere mate, met semen kwaliteit. Dit is egter onprakties om testikel volume te meet. Aangesien daar 'n hoë korrelasie is tussen testikel volume en skrotumomtrek en dit baie makliker is om skrotumomtrek te meet, word laasgenoemde algemeen gebruik as seleksiemaatstaf vir bulle.

Behalwe skrotumomtrek, is daar ook ander aspekte wat baie belangrik is vir siektevrye, voldoende volume en goeie kwaliteit semen, naamlik:

- Daar mag geen genetiese afwykings van die testikels (byvoorbeeld hipoplasie) voorkom nie.
- Die testikels moet normaal gevorm wees, met ander woorde geen swelling, verharding, knoppe, ensovoorts mag voorkom nie.
- Die epididimus (byballe) moet goed ontwikkel wees.
- Die bul moet vry wees van geslagsiektes. Toets die bulle drie tot ses weke voor die dekseisoen vir vrugbaarheid en doen skedewasse vir Trichomoniasis en Vibrio. Toets selfs u "nuwe" bul ook - al is hy verkoop met 'n vrugbaarheids sertifikaat - die effek van die stres van die veiling en die vervoer kan sy vrugbaarheid op die kort termyn beïnvloed.
- Gaan die bulle deur vir algemene gesondheid. Hou in gedagte dat 'n bul wat siek was en hoë koors

ontwikkel het, onvrugbaar mag wees vir 'n tydperk van tot drie maande.

- Bulle se kondisie behoort altyd tussen 2,5 en 3,5 uit 5 te wees. Oorvoeding ly tot swaar, onfikse en lomp bulle wat se semen ook gewoonlik onder standaard is. Vet aanpakking in die nek van die skrotum is veral nadelig aangesien dit lei tot swak termiese regulering van die testikels en gevolglik swak semen.
- Ondervoeding kan ook 'n probleem wees, maar gewoonlik neem libido eers af voordat semen gehalte beïnvloed word.

Maak ook seker dat die bul goeie libido het, dat hy struktureel normaal is en dat sy loop- en dekvermoë op geen manier ongemaklik of abnormaal is nie. Wat strukturele korrektheid betref, moet daar veral teen te regop hakke, swak kootgewigte, hoefprobleme en moontlike beserings gewaak word.

ONDERSOEK NA MINIMUM RASSTANDAARDE VIR SKROTUMOMVANG

In opdrag van die South Devon Telersgenootskap is 'n studie deur die LNR onderneem om die minimum skrotumomtrek rasstandaarde vir South Devon bulle te hersien. Hierdie studie het die volgende aspekte ingesluit:

- Om die variasie in skrotumomtrek, diere se gewig en ouderdom van bulle te bepaal;
- Om die verband (korrelasie) tussen bulle se skrotumomtrek, hul gewig en hul ouderdom te bepaal; en
- Om minimum skrotumomtrek rasstandaarde voor te stel.

TELWIEDRÉ VOERE

Vir navrae kontak:

Ters Pretorius • Posbus 294, Heilbron 9650 • Tel: 058 852 2742 of 058 852 3700
Sel: 083 442 0695 • E-pos: telwiedre@heilbron.co.za

TELWIEDRÉ FASE D BULKOS

Die oumense het gesê: Hoe meer hout jy in 'n koolstoof gooi, hoe warmer en lekkerder brand hy. Dit mag so wees, maar wanneer jy bulle (veral teel- of stoetbulle) in 'n Fase D toets het of vir skoue en veilings voorberei, is dit die verkeerdste ding om te doen.

Hoe meer energie jy in 'n rantsoen insluit, hoe "warmer" word die rantsoen. Hoe "warmer" die rantsoen, hoe nader beweeg jy aan die grens van 'n aantal nuwe-effekte wat die direkte gevolg is van 'n rantsoen wat nie gebalanseer is vir die afronding van teelbulle nie. Nuwe-effekte sluit in lammenites, asidose of enige ander metaboliese steurnis in die rumen wat die diere negatief kan beïnvloed. Die uitgroei van kloue kan ook plaasvind en die oortollige aanpak van vet op strategiese plekke soos bv. in en om die skrotum wat negatief vir vrugbaarheid is, asook rondom die stertwortel wat onnet vertoon, is maar net enkele voorbeelde. Al hierdie dinge kan plaasvind net omdat daar nie oordeelkundig na die voedingsbehoeftes van 'n toekomstige stoetbul gekyk is nie.

Op 'n jong ouderdom is die behoefte na proteïene heelwat meer as die van energie. Dit is proteïene wat vleisdeponering bevorder. Dit is proteïene wat die bespierde bul tot sy reg laat

kom (ja, jy gaan nie van 'n donkie 'n resiesperd maak nie). Teeldiere kan nie dieselfde as voerkraaldiere behandel word nie! Dit gaan nie oor die GDT wat so hoog as moontlik moet wees nie! Daar is mos 'n indeks om diere met mekaar te vergelyk!?

Dit is belangrik om te sorg dat daar genoeg verbyvloei proteïene is. Verbyvloei proteïene is slegs afkomstig van natuurlike bronne en laasgenoemde is altyd duurder as wat NPN bronne is.

In 'n Fase D toets word daar nooit gedurende die toets aan die rantsoen se formulering getorring nie, aangesien dit die toets kan benadeel. Wanneer bulle vir veilings of skoue afgerond word, is dit belangrik dat daar vroeg genoeg met die afronding begin word. Begin met 'n goeie proteïen rantsoen en ± 6 weke voor piek tyd kan oorgegaan word na 'n afrondings fase met goeie olie-inhoud in die rantsoen om vel en haar te bevoordeel. Wat baie belangrik is, is om ook weer vroegtydig af te plat, sodat diere vanaf hulle hoë energie dieët gewoonde gemaak kan word aan hulle veld omstandighede.

'n Geskenk is so mooi soos die pakkie waarin dit toegedraai is. Om 'n bul korrek vir 'n skou of veiling voor te berei is dus 'n kuns en vergoë "stockmanship".



OOGMERK MET MINIMUM RASSTANDAARDE VIR SKROTUMOMVANG

Die oogmerk met minimum skrotumomtrek rasstandaarde is om 'n eenvoudig, maklik verstaanbare stelsel met eenvormige gewig-intervalle daar te stel met min variasie in uitskotpersentasie tussen gewigskategorieë en met 'n aanvaarbare gemiddelde uitskotpersentasie oor gewigskategorieë.

DATA

South Devon bulle wat op-die-plaas (Fase D) of sentrale (Fase C) groeitoetse vir die periode 1975 tot 2006 voltooi het, se data is ontleed. 'n Totaal van 1 165 rekords (485 Fase C rekords en 680 Fase D rekords) is in die ontleding ingesluit.

RESULTATE

MINIMUM- EN MAKSIMUM WAARDES, GEMIDDELDES EN STANDAARDAFWYKINGS

In Tabel 1 word die minimum- en maksimum waardes, gemiddeldes en standaardafwykings vir skrotumomtrek (SO), liggaamsgewig (gewig) en ouderdom gegee.

TABEL 1: Minimum- en maksimum waardes, gemiddeldes en standaardafwykings vir skrotumomtrek, liggaamsgewig en ouderdom.

Eienskap	Min	Maks	Gemid	Std-afwyking
SO (mm)	250	435	343	27.2
Gewig (kg)	275	693	474	77.6
Ouderdom (dae)	279	616	406	53.3

KORRELASIES

In Tabel 2 word die gewone (fenotipiese) korrelasies tussen SO, gewig en ouderdom gegee.

TABEL 2: Korrelasie tussen skrotumomtrek, liggaamsgewig en ouderdom vir Fases C & D.

Eienskap	SO	Gewig
Gewig	0.52	
Ouderdom	0.04	-0.12

Uit Tabel 2 is dit duidelik dat daar 'n medium tot hoë positiewe korrelasie is tussen SO en gewig ($r = 0.52$). Verder is daar prakties gesproke geen korrelasie tussen SO en ouderdom nie ($r = 0.04$).

SKROTUMOMTREK, GEWIG EN OUDERDOM PER GEWIG INTERVAL

Die gemiddelde SO, liggaamsgewig en ouderdom by arbitrêr gekose gewigskategorieë word in Tabel 3 aangedui.



JOHSTEP

Tel/Faks: 053 833 2322 • E-pos: barrievanzyl@absamail.co.za • Barrie 083 459 7616 • Gielie 082 441 1297



EKSTENSIEF GETEEL VIR:

Vrugbaarheid
Aanpasbaarheid
Groeivermoë



TABEL 3: Gemiddelde SO, gewig en ouderdom by arbitrêr gekose gewigskategorieë.

Gewigskategorie (kg)	Aantal bulle	Gemiddeld		
		SO (mm)	Gewig (kg)	Ouderdom (dae)
< 300	4	303	289	348
300 – 349	61	310	326	413
350 – 399	146	325	374	422
400 – 449	215	335	426	412
450 – 499	308	346	475	402
500 – 549	221	350	522	397
550 – 599	145	360	570	398
600 – 649	56	370	619	403
650 +	9	379	668	411
Totaal/Gemid.	1 165	343	474	406

Die volgende afleidings kan uit Tabel 3 gemaak word:

- 89% (n = 1 053) van die bulle se eindgewig is tussen 350 tot 599kg;
- Slegs 1.2% (13/1 165) bulle se gewig val buite die grense 300 - 649kg;
- Daar is 'n redelik konstante toename van ongeveer 10mm in gemiddelde SO per opeenvolgende 50kg gewigskategorieë;
- Behalwe vir die gewigskategorie <300kg, is daar geen duidelike tendens in gemiddelde ouderdom oor gewigskategorieë nie.

VOORGESTELDE MINIMUM RASSTANDAARDE

In Tabel 4 word minimum SO rasstandaarde vir South Devon bulle voorgestel vir 50kg gewigskategorieë vanaf <350kg tot 650+kg.

TABEL 4: Voorgestelde minimum rasstandaarde vir SO vir South Devon bulle met 50kg gewig-intervalle.

Gewigs-kategorie (kg)	Min SO (mm)	# Bulle	# Bulle onder min SO	% Bulle onder min SO
< 350	280	65	5	7.7
350 – 399	290	146	10	6.8
400 – 449	300	215	13	6.0
450 – 499	310	308	6	1.9
500 – 549	320	221	13	5.9
550 – 599	330	145	13	9.0
650 +	340	65	5	7.7
Gemid.		1 165	65	5.6

Die volgende afleidings kan uit Tabel 4 gemaak word:

- Oor alle kategorieë is daar gemiddeld 5.6% bulle met 'n skrotumomtrek onder die minimum standaard. Afhangende van die seleksiedruk wat verlang word vir skrotumomtrek, kan 'n uitskotpersentasie van 5.6% as 'n redelike norm beskou word.



Maghela

South Devons

- Daar word gestreef na vleisproduksie, gehardheid, vrugbaarheid, genoeg maar nie te veel melk, met 'n mooi uier
- Beste TKP in South Devon ras - 2004
- Ongevoerde bulle van die veld af
- Moederlyne die beste verkrygbaar in Suid-Afrika
- Koeie wat eenmaal oorslaan word geslag
- Diere pas aan op enige plek in Suid-Afrika aangesien dit harde suurveld wêreld is

Advokaat CK van Niekerk • Tel: 058 625 0063 • Faks: 058 625 0064 • Sel: 083 702 3783
Privaatsak X830 • Harrismith 9880



- Uitgesonderd die gewig-interval 450 - 499kg, wissel die persentasie bulle met 'n skrotumomtrek onder die minimum standaard slegs van 5.9% tot 9.0% tussen gewigskategorieë.
- Die abnormale lae persentasie (1.9%) bulle met 'n skrotumomtrek onder die minimum standaard vir die gewigskategorie 450 - 499kg is verrassend. Geen ooglopende verklaring kan daarvoor gegee word nie, veral in die lig daarvan dat die meeste rekords ($308/1\ 165 = 26\%$) in hierdie kategorie val.
- Die minimum skrotumomtrek verhoog deurgaans met 10mm vir elke opeenvolgende 50kg gewigskategorie. Dit maak die standaard maklik om te onthou en toe te pas.

AANBEVELINGS

In die lig van bogenoemde, beveel die LNR-Diereproduksie-instituut die gewigskategorieë en minimum

skrotumomtrek rasstandaarde vir South Devon bulle aan soos in Tabel 5 aangedui.

TABEL 5: Aanbevole minimum skrotumomtrek rasstandaarde vir South Devon bulle.

Gewig-interval (kg)	Minimum skrotumomtrek (mm)
< 350	280
350 – 399	290
400 – 449	300
450 – 499	310
500 – 549	320
550 – 599	330
650 +	340

VERWYSINGS

Praktiese Bulbestuur, Arthur M. de Villiers, Arcadia Bonsmaras.



Spitshoek
Posbus 811 • Pietersburg 0700
Tel: 015 295 9014 • Sel: 082 990 7275

Geteel op Hartwater & Rooiwater veld!



Geneeskundige Laboratoriums (Edms) Bpk.



Ons stel die Standaard!

DNA-profiel

CVM

Kappa Kasiën

Beta Laktoglobulien

Pompe se siekte

CMS

Sagtheid / Marmering

Chromosoom-analise
vir die 1/29 translokasie

Monsters benodig:
Sterthare en/of bloed.



Suite 13
Privaatsak X22
Tygervallei
7536
Tel: +27 21 938 9213
Faks: +27 21 932 0065
E-pos: mpm@unistelmedical.co.za



SOUTH DEVONS
The gentle solution

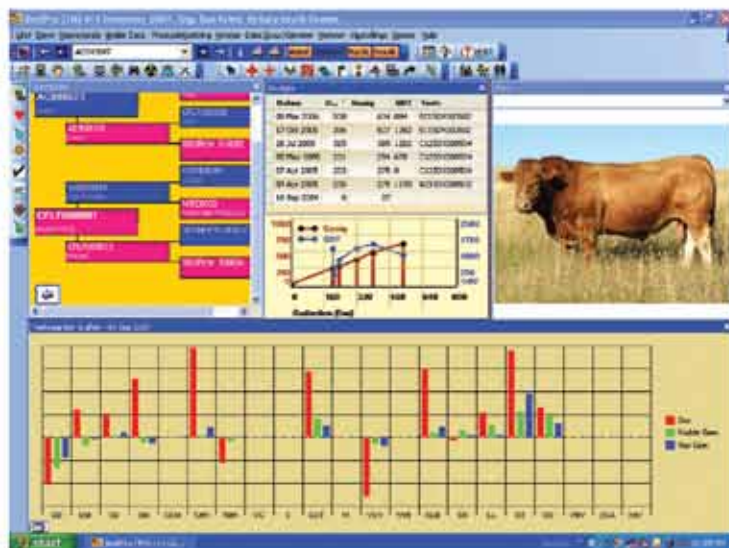




Professional Beef Management Software
Professionele Vleisbeesbestuur Sagteware

LOOKING FOR A COMPREHENSIVE HERD MANAGEMENT PROGRAMME?

- » Developed in SA by the ARC with a private software house, BenguelaSoft CC
- » Equally suitable for commercial and stud herds
- » User friendly MS Windows operating system
- » Afrikaans and English language options
- » Install on more than one computer at no additional cost
- » Use for more than one herd at no additional cost
- » World wide user support, training and marketing via ARC officials and private agents
- » Support NSBA, SASBA, BreedPlan and ARC protocol and formats
- » Performance data processing according to ARC's National Beef Cattle Improvement Scheme
- » Various standard and user-defined screens & reports
- » Reports can be viewed, printed and stored electronically in various formats
- » Calculate weigh dates for performance testing
- » Electronic data sending & importation, including birth notifications, performance data and weights from electronic scales
- » Stock registers for animals in herd, medicines, vaccines, semen and embryos
- » Powerful search, sort and select functions for fast and easy selection of animals
- » Management diary and address list
- » Calculate inbreeding coefficients for possible matings
- » Extensive data verification functions
- » Easy updating directly from the internet
- » Continuous user-driven development and upgrading



ENDORSED BY 19 SA BREEDERS' SOCIETIES

Afrikaner, Angus, Bonsmara, Boran, Beefmaster, Braunvieh, Charolais, Drakensberger, Gelbvieh, Hereford, Hugenoot, Nguni, Pinzgauer, Red Poll, Santa Gertrudis, Senepol Club, South Devon, Sussex, Tuli

WIDELY USED

BeefPro is used by hundreds of commercial and stud beef cattle farmers in 12 countries on 4 continents

PRICE

- » South Africa: R3 500 (including VAT and postage)
- » Foreign countries: R3 200 or US\$500 (excluding VAT, including postage)
- » **5% discount for members of breeders' societies endorsing BeefPro.**
- » Price includes:
 - » Free INTERGIS data of your herd
 - » Licence fee for the 1st year
 - » Free upgrades for the 1st year
 - » Free user-support for the 1st year

LICENCE FEE (compulsory)

South Africa: R500 (including VAT) Foreign Countries: R450 or US\$70 (excluding VAT) licence fee per programme per year. Includes renewal of user access, all upgrades and free* user-support.

MORE INFORMATION



Mr. Leslie Bergh
 Tel 0027 12 672 9145
 Cell 0027 82 801 2026
 E-mail leslie@arc.agric.za
www.beefpro.net

BeefPro™ - Your profit partner

"Ek wil julle geluk wens met 'n uitstekende program wat binne 'n kort tydperk die één program geword het wat die totale pakket aan die stoet en kommersiële teler bied en aangepas is by die huidige beskikbare tegnologie." Helmiem Haddad vir Op die Aarde Bonsmaras van Frans van den Berg Trust, Reivillo. Nasionale Wenner: LNR-ABSA Vleisbeeskudde van die Jaar toekennning, 2007.

Andiro

The herd with altitude



Ian & Sharon Turnbull
PO Box 134 Barkly East 9786 • Tel: 045 974 9207
E-mail: ianshar@telkomsa.net

'n Nuwe dag breek aan in boerdery tegnologie

Wol

Sybokhaar

Lewendehawe

Veilings

Wild & Jag

Eiendomme

Dienste:

Velddiens

Skeerdiens

Internet veilings

Klient-inligtingsdiens

Finansiering

Sonar-/KI diens

Handelsdiens

Vagtoetsdiens

Wolvervoer

Ekonomiese adviesdiens



CMW is die onbetwiste leier in diensteverskaffing asook die benutting van nuwe tegnologie aan die veebedryf. Laasgenoemde sluit in produksie-(dragtigheidskandering, EGT/EST), veselhanterings-(staafkode beheer, webgebaseerde kommunikasie tegnologie) en bemerkings-(internetveilings, wolpryswaarborg opsie, PureCape en CapeMerino handelsmerk) tegnologieë.

Ons waarborg dat hierdie toeganklikheid groter waarde vir ons kliënte verseker. Skakel in by die wêreld van CMW en ondervind eerstehands die ware betekenis van CMW se missie: Elke dag vind ons nuwe maniere om jou te bevoordeel.

CMW



Tel: +27 (41) 406 7500

Faks: +27 (41) 486 1325

www.cmw.co.za, info@cmw.co.za