

A large herd of South Devon cattle is grazing in a vast, golden-brown field. The sky above is filled with heavy, dark, and dramatic clouds, suggesting an approaching storm or late afternoon light. The cattle are scattered across the horizon, some standing and some grazing.

South Devons

PRIME BEEF

A close-up photograph of a South Devon cow standing in a lush green field. The cow has a rich reddish-brown coat with a lighter, almost white, patch on its lower leg and belly. It is looking directly at the camera with a calm expression. In the background, other cattle are visible grazing in the distance under a soft, hazy light.



Veld hardy

South Devon cattle

Bellary
SOUTH DEVONS

Dan & Albert Kriek

Tel: 058 881 0445 | Cell: 082 944 0566
E-mail: dankriek@webmail.co.za | Tweeling



INHOUD

Contents

ARTIKELS

articles

Prestasietoetsing en Teelwaardes - Feite en Fiksie	4
Vleisproduksie vanaf veld bied groot geleentheid	9
Oorlewingstrategieë vir beesboere	16

ADVERTEERDERS

advertisers

Bellary South Devons	IFC
BeefPro	7
Nieubaden	8
Crown National	11
Nazareth South Devons	11
Winston South Devon Stud	12 & 13
Aduvon South Devons	14
Lubern Voere	15
Andiro	19
Barend Burger Finansiële Dienste	20
Van Zyl Vleis	20
Johstep	IBC
CMW	OBC



South Devon Beestelersgenootskap van Suid-Afrika/Cattle Breeders' Society of South Africa

Posbus/PO Box 9777 • Bloemfontein 9300

Tel: 051 410 0900 • Faks/Fax: 051 448 4220 • E-pos/E-mail: sdevon@studbook.co.za • Webblad/Website: www.southdevon.co.za

PRODUKSIE VAN JOERNAAL

Charmainé Alberts Ontwerp & Bemerkingsdienste

Posbus 328 Brandfort 9400 • Tel: (051) 821 1783 • palberts@telkomsa.net • Ontwerp deur: Caria Vermaak



South Devon

Die ras wat die toets van die tyd deurstaan het





Prestasietoetsing EN TEELWAARDES *Feite en Fiksie*

Leslie Bergh, LNR-Diereproduksie-instituut, Irene



Die Nasionale Vleisbeesverbeteringskema van die Landbounavorsingsraad (LNR) bestaan al sedert 1959. Oor die dekades het die Skema 'n groot bydrae gelewer om wetenskaplike teel- en bestuurspraktyke, gebaseer op objektiewe metings, in die Suid-Afrikaanse vleisbeesbedryf te vestig en uit te bou. Die Suid-Afrikaanse model en databasis word ook wêreldwyd deur die voorste wetenskaplikes en boere met jaloesie bejeën.

Ongelukkig word daar onbeskaamd leuens, halwe waarhede en wanpersepsies versprei oor prestasietoetsing, spesifiek die Nasionale Vleisbeesverbeteringskema, teelwaardes asook wêreldwyd bewese veekundige beginsels. Dit lyk of sekere veekundiges en konsultante dit hul missie maak om hierdie verkeerde indrukke te verkondig. Hierdie vraag word met reg gevra waarom hierdie persone dit doen. Doen hulle dit uit blote onkunde (moeilik om te glo), is dit doelbewuste kwaadstekery of doen hulle dit slegs vir eie gewin. Wat ook al hulle motiewe, die feit bly staan dat dié onverantwoordelike uitlatings onnodige agterdog en verwarring in die bedryf skep. Boonop is dit 'n verleentheid vir die veekundige professie.

Die meeste boere is sekerlik intelligent en ingelig genoeg om hierdie kwaadstekers se uitlatings en aansprake te verwerp met die minagting wat dit verdien, maar miskien is dit tog nodig om hierdie aantygings en bewerings te ontbloot en die ware feite te gee. Dit is egter belangrik om eers 'n paar veekundige beginsels wat wêreldwyd die grondslag van teling en seleksie vorm, te noem.

- Produksiedoeltreffendheid is 'n funksie van insette en uitsette. In 'n vleisproduksiestelsel word die biologiese doeltreffendheid bepaal deur die hoeveelheid voedingstowwe gebruik om 'n eenheid (kilogram) eetbare vleis te produseer. Die ekonomiese doeltreffendheid (wingsgewendheid) word bepaal deur die hoeveelheid en eenheidsprys van die bemarkbare produk (byvoorbeeld die speenkalf of die karkas) en die eenheidskoste van produksie.
- Voerinnam is 'n belangrike komponent van produksiekoste. In die meeste ekstensiewe produksiestelsels is dit egter prakties onmoontlik en/of baie duur om voerinnam regstreeks te meet. Ten opsigte van 'n plaas as 'n produksie-eenheid, word

die doeltreffendheid van die totale stelsel gewoonlik gemeet in kg (lewende of karkasgewig) per hektaar. Wat individuele diere betref, kan die kilogram produksie per hektaar egter nie regstreeks gemeet word nie en die boer kan dus nie regstreeks daarvoor selekteer nie.

- By die meeste ekonomies-belangrike eienskappe is daar variasie tussen diere. Hierdie variasie is tot 'n mindere of meerdere mate oorerflik.
- Die meeste ekonomies belangrike eienskappe by vleisbeeste is betreklik maklik en goedkoop meetbaar - sommige weliswaar meer akkuraat en makliker (byvoorbeeld gewig) as ander (soos voerinnam).
- Omdat daar vir die meeste eienskappe wat ekonomies belangrik is oorerflik, meetbare genetiese variasie bestaan, kan die boer vir sulke eienskappe selekteer. 'n Kudde of 'n ras kan dus deur seleksie geneties verander word.
- Die doelgerigte genetiese verandering van 'n bevolking diere ('n kudde of ras) deur meting, seleksie en teling is 'n doeltreffende en goedkoop metode om die doeltreffendheid van produksie te verhoog. Boonop is dit permanent.
- Prestasietoetsing en BLUP ("Best Linear Unbiased Prediction") word reeds jare lank wêreldwyd aanvaar en gebruik as die mees akkurate metode om die teelwaarde van diere te voorspel. Daar is natuurlik, soos met enige ander metode, 'n aantal faktore wat die akkuraatheid van die voorspelling kan beïnvloed. Hierdie faktore word egter sover moontlik in die teelwaardeberamings in ag geneem.

Met bogenoemde as agtergrond, gee ek kortliks die ware feite oor 'n paar van die algemeenste wanindrukke wat oor prestasietoetsing versprei word:

- Die verhoging van produksie per hektaar deur die genetiese verbetering van 'n kudde kan nie geskied sonder prestasietoetsing en die seleksie van individuele diere nie.
- Prestasietoetsing en teelwaardes as sulks maak nie beeste groter en minder doeltreffend nie. 'n Dier se genetiese samestelling verander nie deur dit bloot te weeg of meet, te prestasietoets en 'n teelwaarde te bereken nie. Dit is eers as seleksie in 'n spesifieke rigting plaasvind

dat die genetiese samestelling van 'n bevolking (byvoorbeeld 'n ras of kudde) verander word.

- Die blote meting van 'n eienskap en berekening van teelwaardes beteken nie dat 'n mens blindelings in 'n spesifieke rigting moet selekteer nie.
- Die dier met die hoogste meting of teelwaarde(s) is nie noodwendig die beste of mees gewenste diernie. Die gewenste dier hang onder meer van die teel doelwitte, beskikbare voeding, klimaat, teelstelsel en produksiestelsel af.
- Alhoewel daar positiewe genetiese korrelasies bestaan tussen onder andere geboortegewig, groeitempo en volwasse gewig, is hierdie korrelasies nie 100% nie. Dit beteken dat dit moontlik is om groeitempo geneties te verhoog sonder om noodwendig geboortegewig en/of volwasse gewig te verhoog.
- Dit is nie nodig om koeigewig te verhoog om speengewig te verhoog nie. Daar bestaan afdoende bewyse dat speengewig deur seleksie verhoog kan word sonder om koeigewig te verhoog.
- Die LNR-Diereproduksie-instituut se personeel gemoeid met die Nasionale Vleisbeesaantekening en -Verbeteringskema het nog nooit "hoe groter, hoe beter" verkondig nie. Ook nie dat groter beeste die produksie per hektaar noodwendig sal verhoog nie. In teendeel, as gevolg van die positiewe genetiese korrelasie tussen sekere eienskappe, sê ons juis dat seleksie vir groeitempo of gewig atyd met beperkings op geboortegewig, volwasse gewig en skouerhoogte gepaard moet gaan.
- Ons verkondig nie dat gewig of groeitempo die belangrikste eienskappe by vleisbeeste is nie. Ons sê dat vrugbaarheid (vroeë en gereelde kalwing) ekonomies gesproke by verre die belangrikste eienskap by vleisbeeste is. Daarom moet dit altyd voorrang kry by seleksie. Ons sê ook dat seleksie vir vroeë geslagsrypheid 'n doeltreffende metode is om vir vrugbaarheid te selekteer.
- Vrugbaarheid word nie net deur voeding en kondisie bepaal nie. Faktore soos voeding, kondisie en geslagsiektes speel wel 'n groot rol (ons het dit nog nooit ont-

ken nie) by vrugbaarheid, maar daar is wel genetiese variasie tussen diere en daar kan doeltreffend geselekteer word vir diere wat geneties vrugbaarder is, veral binne kudde verband waar alle diere aan dieselfde voeding en bestuur onderworpe is. Daar is talle wetenskaplike studies en statistiek wat hierdie stelling korrek bewys.

- Ons verkondig nie enkeleienskap-seleksie (byvoorbeeld vir groeitempo) nie. Ons sê dat seleksie altyd gebalanseerd en binne konteks moet geskied, met inagneming van alle beskikbare inligting soos prestasietoetsdata en/of teelwaardes en die genetiese korrelasies tussen eienskappe. Hierdie benadering word weerspieël in die kriteria van al die Nasionale Vleisbeesverbeteringskema se toekennings, byvoorbeeld die LNR Beste Produserende Koeie.
- Daar is geen manier om aan die wêreldvraag na beesvleis te voldoen deur produksie slegs vanaf weidings nie. Voerkrale is dus 'n onontbeerlike skakel in die produksieketting van voldoende beesvleis. Ongeveer 75% van alle beesvleis wat in Suid-Afrika geproduseer word, is afkomstig vanaf voerkrale. As verder in ag geneem word dat die aankomsgewig van kalwers ongeveer verdubbel word tydens die voertydperk in 'n voerkraal, is dit duidelik dat voerkrale 'n enorme rol vervul in die voorsiening van vleis aan die Suid-Afrikaanse verbruiker. Daarom is dit baie belangrik om, bo en behalwe diere se prestasie onder veldtoestande, ook diere se prestasie onder voerkraal toestande te toets en geneties te verbeter om sodoende vleis meer kostedoeltreffend te produseer.
- Deur ons slagspreuk "Om te meet is om te weet" verkondig ons nie dat prestasietoetsing en teelwaardes die alfa en omega is van seleksie nie. Ons sê dat prestasietoetsing en teelwaardes belangrike seleksiehulpmiddels is, maar altyd in balans gebruik moet word met ander seleksiehulpmiddels, veral voorkomsnorme wat op funksionele doeltreffendheid gegrond is.

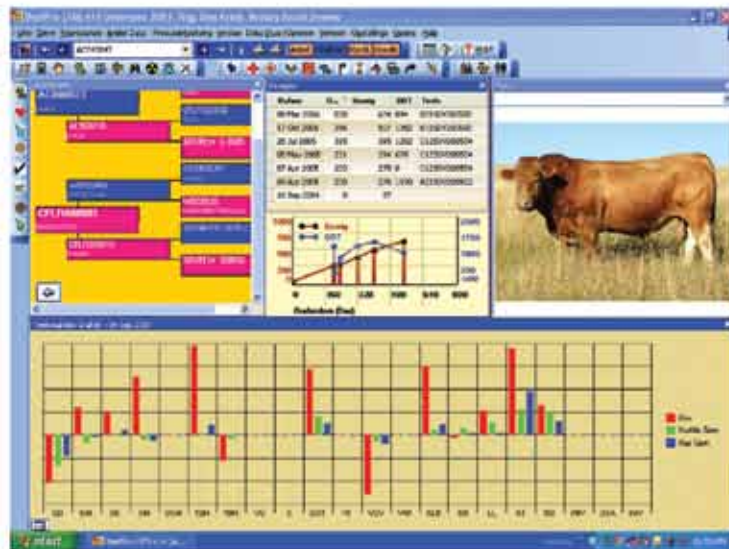
Ek vertrou dat bogenoemde feite sal help om die wanindrukke en verwarring oor prestasietoetsing en teelwaardes uit die weg te ruim.



Professional Beef Management Software
Professionele Vleisbeesbestuur Sagteware

LOOKING FOR A COMPREHENSIVE HERD MANAGEMENT PROGRAMME?

- » Developed in SA by the ARC with a private software house, BenguelaSoft CC
- » Equally suitable for commercial and stud herds
- » User friendly MS Windows operating system
- » Afrikaans and English language options
- » Install on more than one computer at no additional cost
- » Use for more than one herd at no additional cost
- » World wide user support, training and marketing via ARC officials and private agents
- » Support NSBA, SASBA, BreedPlan and ARC protocol and formats
- » Performance data processing according to ARC's National Beef Cattle Improvement Scheme
- » Various standard and user-defined screens & reports
- » Reports can be viewed, printed and stored electronically in various formats
- » Calculate weigh dates for performance testing
- » Electronic data sending & importation, including birth notifications, performance data and weights from electronic scales
- » Stock registers for animals in herd, medicines, vaccines, semen and embryos
- » Powerful search, sort and select functions for fast and easy selection of animals
- » Management diary and address list
- » Calculate inbreeding coefficients for possible matings
- » Extensive data verification functions
- » Easy updating directly from the internet
- » Continuous user-driven development and upgrading



ENDORSED BY 19 SA BREEDERS' SOCIETIES

Afrikaner, Angus, Bonsmara, Boran, Beefmaster, Braunvieh, Charolais, Drakensberger, Gelbvieh, Hereford, Hugenoot, Nguni, Pinzgauer, Red Poll, Santa Gertrudis, Senepol Club, South Devon, Sussex, Tuli

WIDELY USED

BeefPro is used by hundreds of commercial and stud beef cattle farmers in 12 countries on 4 continents

PRICE

- » South Africa: R3 500 (including VAT and postage)
- » Foreign countries: R3 200 or US\$500 (excluding VAT, including postage)
- » **5% discount for members of breeders' societies endorsing BeefPro.**
- » Price includes:
 - » Free INTERGIS data of your herd
 - » Licence fee for the 1st year
 - » Free upgrades for the 1st year
 - » Free user-support for the 1st year

LICENCE FEE (compulsory)

South Africa: R500 (including VAT) Foreign Countries: R450 or US\$70 (excluding VAT) licence fee per programme per year. Includes renewal of user access, all upgrades and free* user-support.

MORE INFORMATION



Mr. Leslie Bergh
 Tel 0027 12 672 9145
 Cell 0027 82 801 2026
 E-mail leslie@arc.agric.za
www.beefpro.net

BeefPro™ - Your profit partner

"Ek wil julle geluk wens met 'n uitstekende program wat binne 'n kort tydperk die één program geword het wat die totale pakket aan die stoet en kommersiële teler bied en aangepas is by die huidige beskikbare tegnologie." Helmiem Haddad vir Op die Aarde Bonsmaras van Frans van den Berg Trust, Reivillo. Nasionale Wenner: LNR-ABSA Vleisbeeskudde van die Jaar toekenning, 2007.



More meat . . .

. . . more money

Nieubaden GESTIG 1978 SOUTH DEVON STOET

Tielman Nieuwoudt | Diamanddoorns | Posbus 641 | Schweizer-Reneke | 082 524 8544





VOERMOL

Wat die natuur kort-
sal Voermol voorsien

Vleisproduksie

vanaf veld bied groot geleenthede

Hendrik van Pletzen, Voermol Voere

Vleisbeesboerdery in Suid-Afrika het geskiedkundig op veld ontwikkel. Veld was die enigste voedingsbron van vleisbeeste en die evolusionêre ontwikkeling van die ensiensisteem in herkouters, het die potensieële energiewaarde van sellulose ontsluit. Sellulose is steeds een van die volopste natuurlike organiese verbindings op aarde en is 'n relatiewe goedkoop energiebron vir herkouters. Tegnologie ontwikkeling vir gewasproduksie, veral vanaf die vyftigerjare van die vorige eeu, het die produksie van grane wêreldwyd astronomies verhoog. Die beskikbaarheid van grane en die neweprodukte van die graanbedryf, het die intensivering van beesvleisproduksie moontlik gemaak en huidig kom meer as 70% van die totale beesvleisproduksie in Suid-Afrika, uit voerkrale. 'n Groot verskuiwing van ekstensiewe na intensiewe produksie het dus plaasgevind om aan die verhoogde vraag na beesvleis te voldoen. Die vinnige en drastiese veranderinge in wêreldmarkte en kommoditeitspryse, verhoog die risiko van intensiewe produksiestelsels wat bepaalde uitdagings bied om steeds winsgewend te

koste van produksie vanat veld steeds die laagste, alhoewel die skerp styging in grondpryse rentekoste betekenisvol verhoog. Veeboerdery op veld het van die vroegste tye af twee groot beperkinge gehad naamlik veldproduksie (hoeveelheid) en variasie in kwaliteit (voedingswaarde). Hierdie twee beperkinge is in die hedendaagse boerderyomgewing nog net so relevant en die uitdaging is om hierdie tekorte (leemtes) só te bestuur dat die nadelige uitwerking daarvan op diereproduksie verminder.

Veldproduksie en bestuursmetodes om produksie te verbeter

Dit is algemeen bekend dat veldbestuurpraktike aanleiding gee tot veldagteruitgang of veldverbetering. Die invloed van veldtoestand op 'n aantal produksieparameters word baie goed deur Snyman (2003) beskryf. Veld in 'n goeie toestand met 'n basale bedekking van 8.3% is vergelyk met redelike veld (6.4% basale bedekking) en swak veld (2.9% basale bedekking). Die dominante spesies op die goeie veld is rooi- en

vingergras, redelike veld is krulblaar, knietjiesgras en fynsaadgras en op die swak veld is steek- en wortelsaadgras. Die droëmateriaalproduksie op die goeie veld was 1238 kg/ha, redelike veld 768 kg/ha en swak veld 368 kg/ha met weikapasiteite van onderskeidelik 5.2, 8.3 en 19.4 ha/GVE. Die drakrag van die goeie veld is ongeveer 270% beter as dié van swak veld en ander maatstawwe soos evapotranspirasie, reënwaterafloop en sedimentverlies is baie minder op goeie veld. Die inkomste van die goeie veld is R173/ha teenoor R108/ha en R46/ha van die redelike en swak veld. Veld in 'n goeie toestand is ook baie minder gevoelig vir droogtes en die regte bestuurspraktyke sal droogterisiko's verminder. Verskeie veldbestuurstelsels word gepropageer en daar is sekerlik nie een ideale stelsel wat vir alle veldtipes geld nie. 'n Praktyk wat sonder twyfel veldproduksie, veldsamestelling en diereproduksie verbeter, is die toepassing van 'n groeiseisoenrus elke tweede of derde jaar. 'n Seisoenrus laat plante nie net rus nie, maar ook herstel weens die opbou van wortelreserwes. Kemp et al. (1994) het gevind dat die produksie van rooigras in suurveldgebiede met 170% verbeter het na 'n seisoenrus in vergelyking met rooigras wat die vorige seisoen normaal bewei was. In soetveldgebiede mag dit selfs nodig wees om veld vir twee agtereenvolgende groeiseisoene te laat rus om groeikrag en produksie te bevorder. 'n Laaste opmerking oor veldbestuur is dat verskeie praktykstudies bewys dat 'n veebelading wat in lyn is met die produksievermoë van veld, die hoogste wins per ha lewer. Oorbeweiding kan oor die korttermyn voordele inhou, maar oor die langer termyn het dit rampspoedige finansiële gevolge. Die teendeel is dat 'n konserwatiewe veelading en goeie veldbestuur, droogterisiko verminder.

Veldkwaliteit en riglyne om voedingstekorte aan te vul

Du Toit, Louw en Malan het reeds in 1940 die volgende afleiding gemaak na 'n omvangryke opname oor die samestelling van weidings: "Judged by the estimated requirements of cattle and sheep for growth, all South African pastures, composed mainly or wholly of grasses, are deficient in phosphorus, crude protein and in certain areas sodium, for a period ranging from five to nine months of the year, depending on the area. There are indications that in certain of these regions the pasture may be deficient in phosphorus throughout the year. Provided sufficient food is available, an intake of phosphorus, crude protein or sodium below the optimum requirements for growth, will seldom occur on pastures composed mainly of bushes". Die

voedingswaarde van weidings verskil dus net so drasties soos hul omgewings en dit is voor die handliggend dat daar nie net een resep is om die voedingstekorte en/of wanbalanse in alle tipes weidings reg te stel nie. Voermol, wat oor die afgelope 50 jaar ontwikkel het as die leier op die gebied van aanvullende voeding vir herkouers, ontwikkel stelsels en produkte wat tekorte en/of wanbalanse in spesifieke gebiede regstel. So byvoorbeeld is Voermol se driefase-lekprogram ontwikkel vir 'n koei-kalfboerdery in gebiede waar daar groot verskille in die voedingswaarde van somer- en winterweidings is en waar akute tot matige tekorte aan fosfor voorkom. Die doel van die Voermol driefase-lekprogram is om te verseker dat die koeikudde se kondisie en voedingstatus tydens die kritieke stadia van die produksiejaar voldoende is om 'n hoë speenpersentasie en aanvaarbare speengewigte vir die omgewing te verseker. Die driefase-lekprogram behels kortliks die volgende:

Fase 1: Somerlekke (ongeveer 150 dae)

Die aanvang van hierdie periode begin ongeveer vier tot ses weke na goeie reëns. Die veld is volop, groen, hoog in proteïene, hoog verteerbaar en smaaklik. Fosfaat en spoorelemente is die beperkendste voedingstowwe op groen veldweidings en die doel met somerlekke is om groei te maksimeer. Afhangende van die gebied en infrastruktuur op die plaas, kan een van die volgende produkte gebruik word: Voermol Superfos (V17422) of Voermol Rumevite 6P (V11995). Albei hierdie produkte is klaar gemeng. In gebiede waar sout geredelik beskikbaar is, meng Voermol Rumevite 12P (V11994) met 50% sout. In hoë reënvalgebiede, oorweeg die Voermol Fosfaatblok (V10264) om lekverliese te beperk.

Fase 2: Winterlekke (ongeveer 150 dae)

Hierdie periode begin in die herfs wanneer temperature begin daal, reënval afneem en die veld stadiger groei. Vleisbeesproducente word aangeraai om hierdie periode met 'n oorgangsek te oorbrug, veral in suurgasveldgebiede waar die verskil tussen somer- en winterweiding baie groot is. Die voordeel van hierdie praktyk is dat die laaste fosfaataanvulling nog gedoen kan word en diere word gewoonlik gemaak aan ureum wat in die winterlekke voorkom. Voermol Superfos is 'n oorgangsek of 'n oorgangsek kan gemeng word met Premix 450 (V4676) of Dundeelekkonsentraat (V10737) (sien Voermol Produkhandleiding).

Sodra dit begin ryp, moet winterlekke voorsien word. Winterveld is droog, laag in proteïene, minder verteerbaar en die smaak-



Crown National

Ons is trots om met die South Devon Genootskap ge-assosieer te wees.

Vir al u slagbenodigdhede besoek ons by die Caltex Saal tydens Nampo of besoek ons by:



Mega Park 9 • Curielaan • Bloemfontein (Langs Senwes)
Tel: 051 430 0240



Nazareth

South Devons

waar die ras vir meer as 60 jaar altyd (al was toestande hoe swaar) sy kant bring

Martha vd Merwe 082 418 1043 • Dricky Nell 082 309 4029 • Vrede

- Our cattle are performance tested under veld conditions
- Bulls are available at the East Cape Club Sale

South Devon Stud

Winston

JOHN & JULIE MILLER

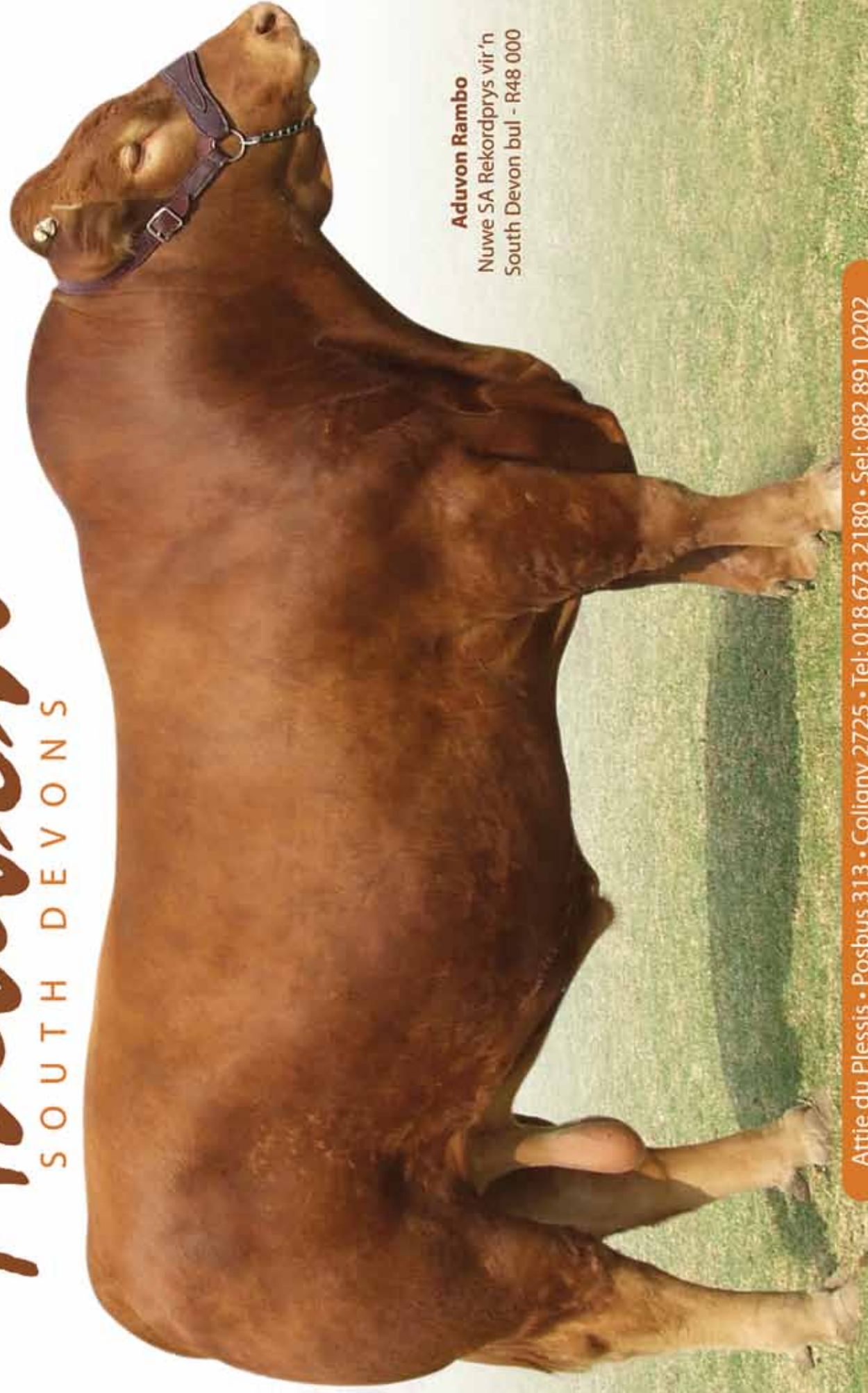
PO Box 88 Cathart 5310 • Tel: (045) 843 1736 • Fax: 086 611 0957 Cell: 083 659 8269
E-mail: sudi@hazeldean.co.za





Aduwon

SOUTH DEVONS



Aduvon Rambo
Nuwe SA Rekordprys vir 'n
South Devon bul - R48 000

Attie du Plessis • Posbus 313 • Coligny 2725 • Tel: 018 673 2180 • Sel: 082 891 0202

likheid is laag wat tot laer veldinname lei. Proteïen is die belangrikste voedingstof in winterlekke en die doel met winterlekke is om massaverlies te voorkom. Daar is verskeie lekke, afhangend van elke boer se omgewing en voorkeure, waaronder Premix 450, Dundeelekkonsentraat, Ekonolek (V11147), Hoëveldlek (V16150), Proteïenblok (V10448) en Winslekkonsentraat (V17865) is (sien Voermol Produkhandleiding).

Fase 3: Laatwinteraanvullings (ongeveer 60 dae)

In die laatwinter is weidings gewoonlik baie droog, baie laag in proteïen, moeilik verteerbaar, die inname is swak en die volume is min. Die doel met aanvulling is om massaverlies te beperk en beide energie en proteïen moet gegee word d.m.v. 'n produksielek. Hierdie periode is die duurste en produsente moet dus baie selektief wees wanneer hierdie lekke uitgesit word. Koeie wat in hierdie tyd kalf, moet 'n produksielek kry. Produkte vir ooreweging is Voermol Produksielek (V10108) of Voermol Super 18 (V355). Produksielekke kan ook met Premix 450, Hoëveldlek, Dundeelekkonsentraat of Winslekkonsentraat gemeng word (sien Voermol Produkhandleiding).

Verskeie boere pas die beginsels van die driefase-lekprogram met groot sukses toe. 'n Voorbeeld hiervan is die Bester Broers by Vrede wat een van die finaliste in die Nasionale Beesboer van die Jaar kompetisie was. Hulle gebruik Voermol Fosfaatblok in die somer, Premix 450 in die winter en Premix 450 gemeng met meliemeel as 'n produksielek. Hul speenpersentasie in 'n kommersiële kudde met meer as 1 000 teelkoeie, was 93.8%.

Samevattend

Veld is verreweg die belangrikste voedingsbron van koeiboerdery in Suid-Afrika. Goeie veldbestuur wat voorsiening maak vir 'n groeiseisoenrus elke tweede of derde jaar, verbeter veldproduksie en diereproduksie aansienlik. Die Voermol driefase-lekprogram is ontwikkel om voedingstekorte in veld aan te vul, aanpassings te maak vir omgewingspesifieke verskille in weidings en te verseker dat die winspotensiaal van 'n koei-kalfboerdery bereik word.





Oorlewing- strategieë vir beesboere

Jaco Heckroodt

Lewendehawe produsente kan maklik met 'n vliegtuigloods vergelyk word. Beide moet vooruit dink om te reageer op probleme wat in die toekoms mag ontstaan. Indien 'n lewendehawe produsent sy winsgewendheid oor tyd wil verseker is dit belangrik om produksiekoste vandag te bestuur. Om 'n laekoste lewendehawe produsent te wees beteken om oor die regte ingesteltheid en motivering te beskik. Die doelwit van laasgenoemde produsent moet wees om die beskikbare hulpbronne so te bestuur en te bewaar dat die maksimum wins oor tyd behaal word.

Twee belangrike formules wat gebruik word om die winsgewendheid van 'n lewendehawe vertakking te bepaal is die volgende:

1. Wins of verlies = Inkomste - Produksiekoste

Waar inkomste = Massa x Prys

Massa = Speenpersentasie x Gemiddelde speenmassa

2. Gelykbreekprys per kilogram van die gespeende kalf

$$\text{Gelykbreekprys} = \frac{(\text{Jaarlikse Produksiekoste} - \text{die waarde van uitskot diere})}{(\text{Gemiddelde speenmassa} \times \text{Speenpersentasie})}$$

Bestuursbesluite moet dus daarop gefokus word om produksiekoste te verlaag en terselfdetyd speenmassa, speenpersentasie en markpryse te optimaliseer. 'n Duidelike onderskeid moet egter getref word tussen 'n lae koste produsent en 'n produsent wat koste probeer verlaag. 'n Lae koste produsent se gelykbreekprys vir speenkalwers is laag en streef daarna om wins oor tyd te maksimeer. 'n Verlaging in jaarlikse insetkoste maak sin indien dit die winsgewendheid stabiliseer of dit laat groei. Uitgawes kan verder aangegaan word indien dit daartoe bydrae om die gelykbreekprys te verlaag en winsgewendheid te verhoog.

In die volgende tabel word 'n opsomming gegee van 'n speenkalf produksiestelsel begroting wat vir 'n kommersiële beeskudde in die Oos-Vrystaat opgestel is. Die koste ontleding sluit nie moontlike huur- en oorhoofse koste in nie. Die aannames wat gebruik is sluit die volgende in:

- Kudde grootte 240 koeie;
- 15% koeie word jaarliks vervang;
- 20% speenverse word jaarliks teruggehou vir vervanging; en
- Die speenpersentasie is 90%.

Tabel 1: Speenkalfbegroting vir kommersiële boerdery in die Oos-Vrystaat

	Totale Waarde (R)	Waarde per koei (R)	Waarde per GVE (R)	Waarde per speenkalf (R)
Uitgawes	380 689	1 586	752	2 266
Gekoopte voer	124 137	517	245	739
Plaasgeproduseerde voer	137 926	575	273	821
Veeartseny	29 219	122	56	174
Arbeid	32 128	134	64	191
Bemarkingskoste	13 826	58	27	82
Ander	43 453	180	87	259
Inkomste	740 915	3 087	1 464	4 410
Bruto Marge	360 226	1 501	712	2 144

'n Ontleding van die resultate wat in Tabel 1 weergegee word dui daarop dat voerkoste bykans 70 persent van 'n speenkalfprodusent se produksiekoste uitmaak. Die bruto marge wat bereken is, kan beskou word as die bedrag wat beskikbaar is om oorhoofse koste en grondhuur te betaal. Verder moet die surplus gebruik word om die eienaar en die kapitaal wat in die boerdery gebruik word te vergoed.

Dit is dus 'n uitdaging om kop te hou as dit moeilik gaan en vooruitsigte vir die huidige seisoen nie baie rooskleurig lyk nie. Ongelukkig is dit ook waar dat in moeilike tye waar die verkeerde besluite geneem word, dit produsente in nog groter moeilikheid kan dompel. Nou is die tyd om een stap terug te neem en die situasie rasioneel en realisties te beskou. Die belangrikste prioriteit is natuurlik om te poog om ten spyte van die huidige omstandighede steeds voldoende kontant te genereer om verpligtinge na te kom en te oorleef

totdat toestande verbeter. In so oorlewingstrategie moet die volgende aspekte aangespreek word:

Evalueer die vloei van fondse in die boerdery

Waar kontant- en kredietvloei onder druk is, is dit belangrik om 'n detail kontant en kredietvloei begroting op te stel vir die volgende 12 maande. Hierdeur kan bepaal word hoe die beskikbare fondse en fasiliteite wat tans beskikbaar is optimaal aangewend kan word.

Behou of verhoog die bruto inkomste

Die eerste prioriteit waarop gelet moet word is die bruto inkomste van die onderneming. Dit is moontlik om inkomste te verhoog deur meer vee te verkoop as normaalweg. Indien produktiewe diere soos ooie of koeie egter verkoop word, sal dit tot 'n afname in produksievermoë in die toekoms lei. Waar produktiewe diere wel verkoop word kan 'n produsent dit oorweeg om die getal diere te vervang met diere wat om 'n deel bestuur word. Hoewel die inkomste in die toekoms laer gaan wees beteken dit dat die plaas nog steeds produktief aangewend word.

Vermyn "Bankrot spaar"

Boerdery-uitgawes bestaan uit veranderlike en vaste kostes. Veranderlike koste is die koste wat eweredig tot die omvang van produksie is - bv. hoe groter die aanplantings is hoe meer kunsmis word benodig. Vaste koste is in 'n groot mate nie afhanklik van die grootte van aanplantings nie - korttermynversekering is 'n goeie voorbeeld hiervan. Arbeidskoste bestaan egter uit beide 'n vaste en veranderlike komponent.

Onder moeilike omstandighede is die versoeking groot om veranderlike koste te sny. Kunsmis en kalk toedienings word bv. gesny, daar word gepoog om met een minder bewerking weg te kom, terwyl onkruid en plaagbeheer beperk word. Verder word minder veemedisyne gebruik, sekere inentings word nie gedoen nie en goedkoper voerrantsoene word gebruik. Die resultaat van die besparings is dat boerdery inkomste gewoonlik meer daal as die besparing in uitgawes. Die inkomste daling kan by vee vertakkings oor 'n periode van meer as een jaar voorkom. Waar fondse beperkend is, is dit meer raadsaam om aanplantings af te skaal as om tegniese doeltreffendheid in te boet. Onder moeilike omstandighede is tegniese doeltreffendheid steeds 'n voorvereiste vir ekonomiese doeltreffendheid.

Onderskei duidelik tussen die noodsaaklike en die lekker om te hê ("Nice-to-haves")

Baie toerusting is vandag beskikbaar om die produsent se dagtaak te vergemaklik. As fondse beskikbaar is, is dit maklik om jouself te oortuig dat die tipes toerusting eintlik noodsaaklik is. As vooruitsigte swak is, is dit makliker om die versoeking te weerstaan. Lekker om te hê items verhoog uitgawes sonder om inkomste te verhoog. Op 'n stadium het 'n produsent daarsonder klaargekom of die item gehuur. Produsente kan hulle posisie heelwat verbeter deur 'nice-to-haves' te weerstaan.

Besnoei vaste koste

Wanneer 'n kontantvloei begroting opgestel is moet vaste koste items krities ontleed word. Kyf of daar nie moontlike besparings ten opsigte van korttermynversekering, bankkoste, telefoon- en selfoonkoste en ander vaste betalings kan plaasvind nie.

Beperk rente betalings

Rentekosteworddeurdieleningsbedrag, rentekoers, renteberekeningsmetode en die afbetalingstermyn bepaal. Rentekoerse is onderhandelbaar. Daar

Andiro

The herd with altitude



Ian & Sharon Turnbull

PO Box 134 Barkly East 9786 • Tel: 045 974 9207

E-mail: ianshan@telkomsa.net

Barend Burger

FINANSIËLE REGSDIENSTE
Gemagtigde Finansiële Diensverskaffer



Specialiseer in:

- Trust
- Boedel beplanning
- Testamente
- Besigheidsversekering
- Lewensversekering

Tel: 053 832 1877 | Sel: 082 440 9461 | Faks: 088 053 8321877
E-pos: burgerbrokers@telkomsa.net



Van Zyl

V L E I S

Vir groothandel en kleinhandel vleisverskaffing!

KONTAK ONS VIR:

- Kontrak slagtings
- Groot- en Kleinhandel vleisverskaffing
- Wildverwerking en aankope
- Wye reeks gedroogte produkte bv. biltong, droëwors, chilli bites en blare

moet seker gemaak word dat die laagste moontlike koers beding word. Indien terug betalings nie betyds gedoen kan word nie moet daar vooraf reëlings getref word vir uitstel of vir herskedulering.

Stel kapitaaluitgawes uit

Kapitaalvervanging kan in gevalle ekonomies geregverdig word maar dit is soms nie finansiële uitvoerbaar nie. Waar kapitaaluitgawes uitgestel word sonder om die boerdery te benadeel kan dit in 'n jaar wanneer daar weer 'n wins gemaak word, bydrae om belasting te bespaar.

Verkoop onnodige bates

Om kontantvloei te verbeter lyk hierdie opsie die mees logiese manier. Solank die bates wel vir 'n redelike pryse verkoop kan word, is dit in sommige gevalle 'n opsie. Voor die bates egter verkoop word is dit noodsaaklik om deur 'n volledige meganisasie beplanning te bepaal watter trekkers en toerusting nie meer in die boerdery doeltreffend gebruik word nie.

Besnoei op huishoudelike uitgawes

Hierdie is waarskynlik 'n aspek waar dit moontlik is om te bespaar, maar nie maklik is om uit te voer nie. Bepaal presies hoeveel en waaraan al die privaatonttrekkings bestee word. Moenie vergeet van die items wat as debietorders van die bankrekening verhaal word nie. Dit kan ook nuttig vir 'n produsent wees om saam met 'n onafhanklike finansiële konsultant 'n ontleding te doen van sy lewensversekering/aftree portefeulje. Daar bestaan gevalle waar dekking teen veel goedkoper tariewe beskikbaar is.

Betaal die keiser wat hom toekom

Inkomstebelasting word op wins bereken. Om dus geen belasting te betaal nie moet 'n boerdery dus geen boerderywins toon nie. Dit beteken dat daar geen fondse oor is vir die betaling van die kapitaalgedeelte van lenings nie asook om huishoudelike uitgawes te delg. Laasgenoemde uitgawes moet dus uit nuwe lenings befonds word. Dit dra daartoe by dat laste oor tyd gaan styg wat rentekoste weer laat styg. Indien 'n onderneming oor tyd geen belasting betaal nie beteken dit dat so 'n onderneming finansiële probleme in die gesig staar. Dit is egter nie nodig om meer te betaal as wat die wet vereis nie - betaal die minste moontlike bedrag.

Jaco Heckroodt is 'n Senior Landbou-ekonoom wat werksaam is by Vrystaat Koöperasie Bpk op Reitz. Hy kan gekontak word by tel no. 058 863 8215 of e-pos by jacoh@vkb.co.za

Hoofkantoor: Tel. 058 863 8111 • www.vkb.co.za • vkb@vkb.co.za



**Met sy unieke produsente
kultuur en bonus op omset,
is VKB jou
een-stop diens!**

• Finansiering • Versekering • Handel en Insehandel • Meganisasie
• Onderdele • Werkwinkels • Graandienste • Graanbemaking
• Saadverwerking • Landboukundige en -ekonomiese dienste • Bandedienste

Maternal

Best ICP

Best Intercalving Period of all breeds
participating in the National Beef
Performance Test Scheme
- ARC Annual Report 2008/2009

South Devons 381 days, 36 days better than
the National Average of all breeds!





South Devons

South Devons besit al die voortreflikhede wat van 'n moderne vleisbees verlang word

SOUTH DEVONS BIED JOU: _____

• Vrugbaarheid:

Gemiddelde TKP die beste van alle rasse nl. 381 dae (LNR 2008/2009), terwyl 60% van kuddes 'n gemiddelde TKP van onder 400 dae behaal

• Melkproduksie:

Speenmassa verhouding van 48.2%, tweede hoogste van alle rasse (LNR 2005/2006). Jaarliks in die top 5 van alle rasse wat speenmassa-verhouding en speenmassa betref

• Temperament:

'n Rustige geaardheid is 'n bate as dit kom by hantering, veral onder ekstensiewe toestande

• Groeivermoë en Voeromset:

Dit is hier waar die South Devons jaarliks van die beste syfers van alle rasse behaal

• Kruisteling:

Pas uitstekend in by enige kruisteelprogram, veral met die Afrikaner en Brahman

• Gemak van kalwing:

Gemiddelde geboorte massa oor die laaste vyf seisoene was 37.5kg

• Gehardheid en Aanpasbaarheid:

Gedy in verskeie streke in ons land, van die warm Noord-Kaap en Bosveld tot in die koue Oos-Kaap

South Devon Beestelersgenootskap van Suid-Afrika

Tel: 051 410 0900 • Faks: 051 448 4220 • E-pos: sdevon@studbook.co.za

Vir South Devon veilings sien ons webblad: www.southdevon.co.za



Die ras wat die toets van die tyd deurstaan het

Johnstop

Tel/Faks: 053 833 2322 • E-pos: bfhboerdery@vodamail.co.za
Barrie 083 459 7616 • Gielie 082 441 1297



EKSTENSIEF GETEEL VIR:

Vrugbaarheid
Aanpasbaarheid
Vleisproduksie
Kruisteling

CMW ELITE



PJ Müller
079 612 4284

CMW Elite Frankfort:
058 813 4146

Saam bereik ons meer
Together we achieve more